



SUPER AVENGER MILITARY  
LIMITED EDITION

**SUPER AVENGER  
MILITARY  
LIMITED EDITION**



Aiguille des heures  
Hour hand  
Stundenzeiger  
Lancetta delle ore  
Aguja de horas  
Ponteiro das horas  
Часовая стрелка  
時針  
時針



Aiguille des minutes  
Minute hand  
Minutenzeiger  
Lancetta dei minuti  
Aguja de minutos  
Ponteiro dos minutos  
Минутная стрелка  
分針  
分針



Aiguille des secondes  
Seconds hand  
Sekundenzeiger  
Lancetta dei secondi  
Aguja de segundos  
Ponteiro dos segundos  
Секундная стрелка  
秒針  
秒針



Point Super-LumiNova® protégé par un saphir  
Sapphire-protected Super-LumiNova® dot  
Super-LumiNova®-Punkt mit Saphirglas geschützt  
Punto Super-LumiNova® proteggiato di un zaffiro  
Punto Super-LumiNova® protegido por cristal zafiro  
Ponteiro de Super-LumiNova® protegido por uma safira  
Отметка, защищенная сапфировым стеклом Super-LumiNova®  
スーパールミノヴァ夜光付ドット (サファイアで保護)  
Super-LumiNova®超級夜光氣點 (表面護以藍寶石晶)  
Super-LumiNova®超級夜光氣點 (表面護以藍寶石晶)



2



1

Compteur des heures du chronographe  
Chronograph's hours totalizer  
Chronograph-Stundenzähler  
Totalizzatore delle ore del cronografo  
Contador de horas del cronógrafo  
Contador das horas do cronógrafo  
Хронограф – счетчик часов  
クロノグラフ時積算計  
計時腕錶小時累計器  
计时腕表小时累计器



A

Poussoir Start / Stop  
Pushpiece Start / Stop  
Drücker Start / Stop  
Pulsante Start / Stop  
Botão Start/Stop  
Кнопка старт / стоп  
スタート/ストップ・ボタン  
啟動/停止按鈕  
启动/停止按钮



Lunette  
Bezel  
Lunette  
Lunetta  
Bisel  
Lunete  
Ободок  
ベゼル  
錶圈



Repère minutes  
Minute marker  
Minuten-Anzeiger  
Indice di minuti  
Indice de minutos  
Indicação dos minutos  
Индикатор минут  
分線刻  
分鐘刻度  
分鐘刻度



2

Compteur des minutes du chronographe  
Chronograph's minutes totalizer  
Chronograph-Minutenzähler  
Totalizzatore dei minuti del cronografo  
Contador de minutos del cronógrafo  
Contador dos minutos do cronógrafo  
Хронограф – счетчик минут  
クロノグラフ分積算計  
計時腕錶分鐘累計器  
计时腕表分钟累计器



B

Poussoir Reset  
Pushpiece Reset  
Drücker Reset  
Pulsante Reset  
Pulsador Reset  
Botão Reset  
Кнопка сброса  
リセット・ボタン  
歸零按鈕  
归零按钮



Cadran 1/100H  
Dial graduated to 1/100th H  
Zifferblatt 1/100H  
Quadrante 1/100H  
Esfera 1/100H  
Mostrador 1/100H  
Циферблат 1/100 час.  
1/100時間目盛  
1/100小時刻度  
1/100小时刻度



3

Aiguille des secondes du chronographe  
Chronograph's seconds hand  
Chronograph-Sekundenzeiger  
Lancetta dei secondi del cronografo  
Aguja de segundos del cronógrafo  
Ponteiro dos segundos do cronógrafo  
Хронограф – секундная стрелка  
クロノグラフ秒針  
計時腕錶秒針  
计时腕表秒針

## FRANÇAIS

<b>MISE EN SERVICE</b>	<b>5</b>
<b>PARTICULARITÉS</b>	<b>9</b>
<b>ENTRETIEN</b>	<b>12</b>

## ENGLISH

<b>PREPARING THE WATCH FOR USE</b>	<b>16</b>
<b>SPECIAL CHARACTERISTICS</b>	<b>20</b>
<b>MAINTENANCE</b>	<b>23</b>

## DEUTSCH

<b>INBETRIEBNAHME</b>	<b>27</b>
<b>BESONDERHEITEN</b>	<b>31</b>
<b>WARTUNG</b>	<b>34</b>

## ITALIANO

<b>MESSA IN FUNZIONE</b>	<b>38</b>
<b>PARTICOLARITÀ</b>	<b>42</b>
<b>USO E MANUTENZIONE</b>	<b>45</b>

## ESPAÑOL

<b>INSTRUCCIONES DE FUNCIONAMIENTO</b>	<b>49</b>
<b>PARTICULARIDADES</b>	<b>53</b>
<b>USO Y MANTENIMIENTO</b>	<b>56</b>

## PORTUGUÊS

<b>INSTRUÇÕES DE FUNCIONAMENTO</b>	<b>60</b>
<b>PARTICULARIDADES</b>	<b>64</b>
<b>USO E MANUTENÇÃO</b>	<b>67</b>

## РУССКИЙ

<b>ВВЕДЕНИЕ В ЭКСПЛУАТАЦИЮ</b>	<b>71</b>
<b>ОСОБЕННОСТИ</b>	<b>75</b>
<b>РЕМОНТ</b>	<b>78</b>

## 日本語

<b>ご使用の準備</b>	<b>82</b>
<b>特別機能</b>	<b>86</b>
<b>メンテナンス</b>	<b>89</b>

## 繁体中文

<b>使用說明</b>	<b>93</b>
<b>特殊功能</b>	<b>97</b>
<b>保養須知</b>	<b>100</b>

## 简体中文

<b>使用说明</b>	<b>104</b>
<b>特殊功能</b>	<b>108</b>
<b>保养须知</b>	<b>111</b>



## VOTRE CHRONOMÈTRE BREITLING

Un chronomètre est un instrument horaire de haute précision qui a passé avec succès toutes les épreuves imposées par le COSC (Contrôle Officiel Suisse des Chronomètres), organisme neutre et indépendant qui teste individuellement chaque mouvement selon la prescription en vigueur.

L'épreuve de certification pour les chronomètres-bracelets à oscillateur à balancier-spiral, en vertu de la norme ISO 3159, consiste à observer chaque mouvement durant 15 jours et 15 nuits, dans 5 positions et à 3 températures différentes (8°C, 23°C, 38°C). Pour obtenir le titre de chronomètre, les performances d'un mouvement doivent répondre à 7 critères très stricts, dont un écart de marche quotidien limité à -4/+6 secondes.

Le terme de «chronomètre» ne doit pas être confondu avec celui de «chronographe», qui est une montre compliquée dotée d'un mécanisme additionnel permettant de mesurer la durée d'un événement. Un chronographe n'est pas forcément certifié chronomètre, mais tous les chronographes Breitling portent le titre très convoité de chronomètre.

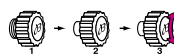
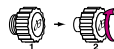
## MISE EN SERVICE

### REMONTAGE – MISE À L'HEURE

**Important:** les montres mécaniques dotées d'un indicateur de quantième à guichet sont équipées d'un mécanisme compliqué qui se déclenche entre 20h00 et 03h00. Il faut absolument éviter toute manipulation du calendrier et toute mise à l'heure en arrière durant cette période.



1. Dévisser la couronne étanche dans le sens anti-horaire. Remonter la montre en effectuant environ 40 rotations de couronne dans le sens horaire.
2. Tirer la couronne en position 2, la tourner dans le sens horaire pour ajuster le calendrier sur le jour précédant la date de la mise en service.
3. Tirer la couronne en position 3 et faire tourner les heures en avant de manière à faire apparaître la date exacte qui saute à minuit. Ajuster ensuite l'heure et la minute.
4. Repousser la couronne en position 1. Appuyer légèrement sur celle-ci, en la tournant doucement dans le sens horaire, et revisser jusqu'à ressentir une résistance. **Ne pas forcer!**



## UTILISATION DU CHRONOGRAPHE

### I. MESURE D'UN TEMPS COURT UNIQUE

1. Appuyer sur le poussoir **A** pour enclencher le chronographe. L'aiguille **3** permet de suivre la mesure en secondes.
2. Arrêter la mesure en appuyant à nouveau sur le poussoir **A**. La mesure s'effectue en heures (compteur **1**), minutes (compteur **2**), en secondes et  $\frac{1}{4}$  de seconde (aiguille **3**).
3. Remettre le chronographe à zéro en appuyant sur le poussoir **B**.



### II. MESURE D'UN TEMPS COURT AVEC INTERRUPTION

1. Appuyer sur le poussoir **A** pour enclencher le chronographe. L'aiguille **3** permet de suivre la mesure en secondes.
2. Pour interrompre la mesure, appuyer à nouveau sur le poussoir **A**. Pour reprendre la mesure du temps, appuyer sur le poussoir **A**. Il est ainsi possible de cumuler plusieurs temps courts.
3. La remise à zéro s'effectue en appuyant sur le poussoir **B**, une fois la mesure finale arrêtée.



### III. MESURES DE TEMPS COURTS AVEC LA FONCTION FLYBACK

1. Appuyer sur le poussoir **A** pour faire partir le chronographe. L'aiguille **3** permet de suivre la mesure en secondes.



2. Une pression sur le poussoir **B** remet les aiguilles à zéro et les fait repartir instantanément dès que la pression est relâchée. Cette fonction flyback évite ainsi de stopper, remettre à zéro, puis redémarrer le chronographe.



3. Une fois la mesure finale arrêtée (poussoir **A**), la remise à zéro s'effectue en appuyant sur le poussoir **B**.



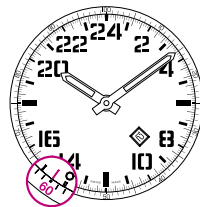
## PARTICULARITÉS



CADRAN AU 1/100<sup>e</sup> H

Votre chronomètre Breitling est équipé d'une échelle de division de l'heure en centièmes qui facilite la lecture des minutes en base décimale.

*Exemple:* 0,6 h = 36 min.

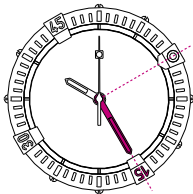
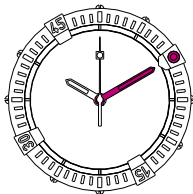




## LUNETTE À CAVALIERS

La lunette de votre montre est équipée de 4 index appelés cavaliers: ils s'utilisent comme repères pour marquer une heure de départ ou une heure limite dont on veut se rappeler. Sur les modèles sans chronographe, ils servent en outre de «chronominutes», permettant de mesurer, en minutes, le temps écoulé.

Les cavaliers facilitent la rotation de la lunette en garantissant sa meilleure prise (notamment lors du port de gants) et assurent la protection de la glace.

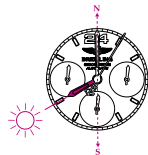


## BOUSSELE SOLAIRE

Votre chronomètre Breitling peut être utilisé comme boussole solaire, permettant ainsi de déterminer la direction nord-sud. Pour les régions qui ont instauré l'heure d'été, il convient de retrancher une heure lors de l'orientation de la montre.

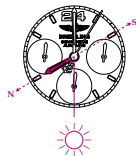
### *Utilisation dans l'hémisphère nord*

Orienter avec précision l'aiguille des heures en direction du soleil. Le sud se trouve alors à 12h et le nord à 24h.



### *Utilisation dans l'hémisphère sud*

Orienter avec précision l'index situé à 12h sur le cadran en direction du soleil. Par rapport au cadran de la montre, l'heure actuelle indique le nord, le sud se trouvant à l'opposé.



## MAINTENANCE

Votre chronomètre Breitling est un instrument sophistiqué fonctionnant en permanence et sous les contraintes les plus diverses. Dans un volume très restreint, une multitude de composants contribuent à en assurer toutes les fonctions. Leur action mécanique engendre une usure inéluctable, que l'entretien, par un renouvellement de la lubrification ainsi que par le remplacement des composants usagés, permet de maîtriser. Comme tout instrument de mesure de précision, votre montre doit faire l'objet d'une maintenance régulière pour fonctionner au mieux de son potentiel: la périodicité de cette opération varie en fonction de l'utilisation. Breitling ou votre concessionnaire agréé prendront volontiers celle-ci en charge.

## L'ÉTANCHÉITÉ

Le mouvement de votre chronomètre est protégé par un boîtier complexe muni de joints qui assurent son étanchéité. Sous l'influence de divers agents extérieurs – transpiration, eau chlorée ou salée, cosmétiques, parfums ou poussière, ces joints se dégradent. Pour cette raison, l'étanchéité ne peut pas être garantie de manière permanente. En cas d'utilisation intensive en milieu aquatique, il est recommandé de procéder chaque année à un contrôle de l'étanchéité. Dans tous les cas, cette vérification s'effectuera tous les deux ans. Cette opération, qui ne prend que quelques minutes,

peut être effectuée par un centre officiel de service après-vente Breitling ou par un concessionnaire agréé ([www.breitling.com](http://www.breitling.com)).

Les modèles Breitling sont étanches à différents degrés. Le niveau d'étanchéité, exprimé en mètres, est une norme qui n'indique pas une profondeur absolue d'immersion. La couronne et les poussoirs ne doivent en aucun cas être actionnés sous l'eau ou lorsque la montre est mouillée. Le tableau ci-dessous indique les conditions dans lesquelles votre montre peut raisonnablement être utilisée en fonction de son degré d'étanchéité:

ACTIVITÉS / DEGRÉ D'ÉTANCHÉITÉ	3bars/30M/100FT	5bars/50M/165FT	10bars/100M/330FT	50bars/500M/1650FT+
Eclaboussements	✓	✓	✓	✓
Douche, natation, sports nautiques de surface		✓	✓	✓
Ski nautique, plongeurs, snorkeling			✓	✓
Plongée sous-marine				✓

## CONSEILS UTILES

Les bracelets Breitling en cuir véritable sont manufacturés avec les matériaux les plus raffinés et constituent un produit de haute qualité. Comme tous les objets en peau naturelle (souliers, gants, etc.), leur durée de vie

varie sensiblement en fonction des conditions du porter. En particulier, l'eau, les cosmétiques et la transpiration accélèrent le processus de vieillissement. Un bracelet Breitling métallique ou synthétique est donc mieux adapté aux activités impliquant un contact fréquent avec l'eau ou l'humidité.

Les boîtiers et bracelets métalliques Breitling sont conçus à partir des meilleurs alliages et garantissent robustesse et confort au porter. Un nettoyage régulier par rinçage et brossage à l'eau claire permet de conserver la brillance de votre montre. Cette opération est vivement recommandée après chaque immersion dans l'eau salée ou chlorée. Pour les montres munies d'un bracelet en cuir, procéder de la même façon, mais en évitant de mouiller celui-ci.

## À ÉVITER

Comme tout objet de valeur, les chronomètres Breitling méritent un soin particulier. Ainsi, il convient de les protéger des chocs et coups à des objets durs, de ne pas les exposer à des produits chimiques, solvants ou gaz dangereux ni aux champs magnétiques. En outre, votre chronomètre Breitling est conçu pour fonctionner idéalement dans une plage de température comprise entre 0°C et 50°C.

## YOUR BREITLING CHRONOMETER

A chronometer is a high-precision instrument that has successfully passed the entire battery of tests imposed by the COSC (Swiss Official Chronometer Testing Institute), a neutral and independent body which individually tests each movement according to the prescriptions in force.

The certification test for wristwatches with sprung balance oscillators, according to the ISO 3159 norm, consists of observing each movement for 15 days and 15 nights, in 5 positions and at 3 different temperatures (8°, 23°C, 38°C). In order to earn the prestigious chronometer label, a movement's performances must meet 7 very strict criteria, including a daily variation in rate ranging between only -4/+6 seconds.

The term "chronometer" should not be confused with that of "chronograph", which is a complicated watch fitted with an additional mechanism enabling the measurement of the duration of an event. A chronograph is not necessarily chronometer-certified, but all Breitling chronographs carry the much-coveted title of "chronometers".

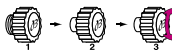
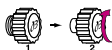
# PREPARING THE WATCH FOR USE

## WINDING – TIME-SETTING

**Nota bene:** mechanical watches endowed with a date, day, month or moon-phase indicator are equipped with a complex mechanism that is set into motion between 8 pm and 3 am. It is therefore vital to avoid adjusting the calendar or moving the time backwards during this period.



1. Unscrew the water-resistant crown in an anti-clockwise direction. Wind the watch by 40 clockwise turns of the crown.
2. Pull the crown out to position 2, turn it clockwise to adjust the calendar to the day prior to the date when it is set into operation.
3. Pull the crown out to position 3. Turn the hands so as to make the calendar jump once when the hands pass through midnight. Then adjust the hour and minute.
4. Push the crown back to position 1. Press it gently, turning it gently in a clockwise direction, then tighten it again until you feel some resistance. **Do not force!**



# USING THE CHRONOGRAPH

## I. MEASURING A SINGLE SHORT TIME

1. Press pushpiece **A** to start the chronograph. Hand **3** shows the measurement in seconds.
2. Stop the measurement by pressing pushpiece **A** once more. The measurement is done in hours (totalizer **1**), minutes (totalizer **2**), seconds and 1/4ths of a second (hand **3**).
3. Return the chronograph to zero by pressing push-piece **B**.



## II. MEASURING AN INTERRUPTED SHORT TIME

1. Press pushpiece **A** to start the chronograph. Hand 3 allows you to follow the measurement in seconds.



2. To interrupt the measurement, press pushpiece **A** once more. To restart the time measurement, press pushpiece **A**. This procedure makes it possible to add several short times.



3. The chronograph is reset to zero by pressing pushpiece **B**, once the final measurement has been stopped.



## III. SHORT TIME MEASUREMENTS WITH FLYBACK FUNCTION

1. Press pushpiece **A** to start the chronograph. Hand 3 allows you to visualize the elapsed (i.e. measured) time on the seconds graduations.



2. Pressing once on pushpiece **B** sets the hands to zero and starts them off again instantly as soon as the pressure is released. This flyback function obviates the need to stop, reset to zero and restart the chronograph.



3. Once the final measurement has been stopped (pushpiece **A**), the chronograph is reset to zero by pressing pushpiece **B**.





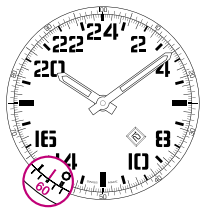
## SPECIAL CHARACTERISTICS



### 1/100<sup>th</sup> OF AN HOUR DIAL DISPLAY

Your Breitling chronometer is equipped with a scale dividing the hour into hundredths, thus making it easier to read off the minutes on a decimal base.

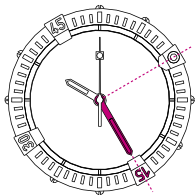
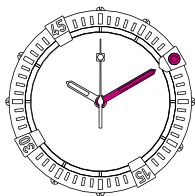
*E.g.:* 0.6 h = 36 minutes.



### RIDER-TAB BEZEL

The bezel of your watch is fitted with 4 hour-markers called rider-tabs: they are used as points of reference to mark the time of departure or a limit time one wishes to remember. On models with no chronograph functions, they also serve as “minute chronograph” enabling one to measure time elapsed in minutes.

Rider-tabs make it easier to rotate the bezel by giving a better grip (especially when wearing gloves) and additionally protect the glass.



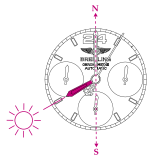


## SOLAR COMPASS

Your Breitling compass may be used as a solar compass, thereby enabling one to determine the north-south direction. For regions that have instated summer time, one should detract an hour when pointing the watch in a given direction.

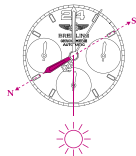
### *Use in the northern hemisphere*

Point the hour hand precisely in the direction of the sun. The south is then located at 12:00 hours and the north at 24:00 hours.



### *Use in the southern hemisphere*

Point the index at 12 o'clock on the dial precisely in the direction of the sun. In relation to the watch dial, the current time indicates the north and the south is exactly opposite.



## MAINTENANCE

Your Breitling chronometer is a sophisticated instrument which is constantly subjected to a wide variety of stresses and strains. Within a very small volume, a large number of components contribute to handling all the functions. Their mechanical action inevitably leads to a certain amount of wear and tear, which may be controlled by maintenance consisting of renewing the lubrication and replacing worn components. Like any precision measurement instrument, your watch must be regularly maintained in order to function at its highest level of potential: the frequency of this operation varies according to actual use. Breitling or your authorized retailer will be happy to handle the procedure.

## WATER-RESISTANCE

The movement of your chronometer is protected by a complex case fitted with gaskets to ensure its water-resistance. Under the influence of various external agents – perspiration, chlorinated or salt water, cosmetics, fragrances or dust – these gaskets gradually deteriorate. That is why water-resistance cannot be permanently guaranteed. If used intensively in water, we recommend having annual water-resistance check conducted. Whatever the case, such an appraisal will be done every two years. This operation, which takes only a few minutes, may be conducted by a Breitling authorized maintenance center, or by an authorized retailer ([www.Breitling.com](http://www.Breitling.com)).

Breitling models are water-resistant to varying degrees. The extent of the water-resistance, expressed in meters (M) is a standard value and does not indicate an absolute depth of immersion. The crown and pushpieces must not under any circumstances be operated under water or when the watch is wet. The table below indicates the conditions in which your watch may reasonably be used, according to its degree of water-resistance.

ACTIVITIES / DEGREE OF WATER-RESISTANCE	3bars/30M/100FT	5bars/50M/165FT	10bars/100M/330FT	50bars/500M/1,650FT+
Splashing	✓	✓	✓	✓
Shower, swimming, surface water sports		✓	✓	✓
Water-skiing, dives, snorkeling			✓	✓
Diving				✓

## USEFUL TIPS

Breitling genuine leather straps are crafted with the most refined materials and represent extremely high-quality products. Like all objects in natural skin (shoes, gloves, etc.), their length of life varies considerably, according to the conditions in which they are worn. In particular, water, cosmetics and perspiration accelerate the aging process. A metal or synthetic Breitling bracelet is thus better suited to activities involving frequent contact with water or humidity.

Breitling metal cases and bracelets are made from the finest alloys and guarantee sturdiness and wearer comfort. Regular cleaning by rinsing and brushing in clear water will keep your watch shiny. This operation is strongly recommended after each immersion in salty or chlorinated water. For watches fitted with a leather strap, proceed in the same manner, while avoiding getting the strap wet.

## WHAT TO AVOID

Like any valuable objects, Breitling chronometers deserve special care. It is important to protect them from jarring and knocks by hard objects, and not to expose them to chemical products, solvents, dangerous gases, or magnetic fields. Moreover, your Breitling chronometer is designed to run smoothly at temperatures ranging between 0°C and 50°C.

## IHR BREITLING CHRONOMETER

Ein Chronometer ist ein hochpräzises Zeitmessinstrument, das sämtliche vom COSC (Offizielle Schweizerische Chronometerkontrolle) vorgeschriebenen Tests erfolgreich bestanden hat. Diese neutrale und unabhängige Organisation prüft jedes einzelne Uhrwerk nach den geltenden Bestimmungen.

Bei der Zertifizierung nach der ISO-Norm 3159 wird jedes Uhrwerk eines Armbandchronometers mit Unruh-Spiralfeder-Oszillator während 15 Tagen und Nächten in fünf Positionen und bei drei verschiedenen Temperaturen (8, 23 und 38 °C) geprüft. Für die Anerkennung als Chronometer müssen die Werkleistungen sieben strenge Kriterien erfüllen, einschliesslich der maximal zugelassenen Gangabweichung zwischen -4 und +6 Sekunden pro Tag.

Chronometer sind nicht mit Chronographen zu verwechseln. Bei Letzterem handelt es sich um eine komplexe Uhr, deren Zusatzmechanismus die Dauer von Zeitabschnitten misst. Ein Chronograph ist also nicht unbedingt ein Chronometer, bei Breitling jedoch tragen alle Chronographen die begehrte Bezeichnung Chronometer.

## INBETRIEBNAHME

### AUFZIEHEN – ZEITEINSTELLUNG

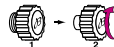
**Wichtig:** Mechanische Uhren mit Datums-, Wochentags-, Monats- oder Mondphasenanzeige sind mit einem komplexen Mechanismus ausgerüstet, der sich zwischen 20.00 und 03.00 Uhr einschaltet. Während dieser Zeitspanne Kalendereinstellungen oder Zeitrückstellungen unbedingt unterlassen!



1. Die wasserdicht verschraubte Krone im Gegenuhrzeigersinn lösen. Die Krone ca. 40-mal im Uhrzeigersinn drehen.



2. Die Krone in Position 2 ziehen, und sie im Uhrzeigersinn drehen bis das Datum des Tages vor der Inbetriebnahme erscheint.



3. Die Krone in Position 3 ziehen. Die Zeiger vorwärts bewegen bis zum Datumswechsel um Mitternacht. Danach die Zeiger auf die gewünschte Zeit stellen.



4. Die Krone wieder in Position 1 zurückstossen. Während des Drehens leichten Druck auf die Krone ausüben und sie bis zum spürbaren Widerstand verschrauben. **Nicht forcieren!**



## BEDIENUNG DES CHRONOGRAPHEN

### I. EINFACHE KURZZEITMESSUNG

1. Drücker **A** betätigen, um den Chronographen in Gang zu setzen. Zeiger **3** ermöglicht das Ablesen der abgelaufenen Sekunden.



2. Zum Stoppen der Messung erneut Drücker **A** betätigen. Die Messung erfolgt in Stunden (Zähler 1), Minuten (Zähler 2), Sekunden und  $\frac{1}{4}$ -Sekunden (Zeiger 3).



3. Zum Rückstellen des Chronographen auf Null Drücker **B** betätigen.



### II. KURZZEITMESSUNG MIT UNTERBRECHUNG

1. *Chronographenstart*: Den Drücker **A** betätigen. Der Zeiger **3** setzt sich in Bewegung und misst die Sekunden.



2. *Zeitmessunterbrechung*: Stopp und Start durch Betätigen des Drückers **A**. So lassen sich mehrere Zeitspannen messen und kumulieren.



3. Nach abgeschlossener Messung Rückstellung des Chronographen auf Null über den Drücker **B**.



### III. KURZZEITMESSUNG MIT FLYBACK-FUNKTION

1. Drücker **A** betätigen, um den Chronographen in Gang zu setzen. Zeiger **3** ermöglicht das Ablesen der abgelaufenen Sekunden.



2. Durch Betätigung des Drückers **B** springen die Zeiger auf Null zurück und beginnen nach Loslassen des Drückers sofort eine neue Zeitmessung. Ohne die Flyback-Funktion müsste der Chronograph angehalten, auf Null gestellt und wieder gestartet werden.



3. Nach beendeter Messung (Drücker **A**) erfolgt die Rückstellung auf Null über den Drücker **B**.



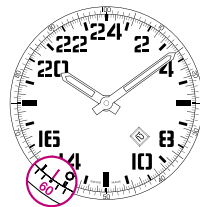
### BESONDERHEITEN



#### 1/100-STUNDEN-ZIFFERBLATT

Ihr Breitling Chronometer ist mit einer in Hundertstelstunden unterteilten Skala versehen, die das Ablesen der Minuten in Dezimalen ermöglicht.

*Beispiel:* 0,6 h = 36 Min.

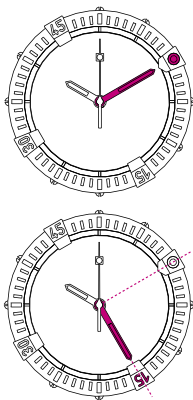




## REITERLÜNETTE

Die Lünette Ihrer Uhr ist mit 4 Indexen, genannt Reiter, bestückt. Sie werden als Markierung einer Abfahrtzeit oder einer Zeitlimite benützt, an die man sich erinnern möchte. Bei den Modellen ohne Chronographenfunktion dienen sie u. a. als «Minuten-Chrono», der die verstrichene Zeit in Minuten anzeigt.

Durch die griffigen Reiter, die das Glas schützen, lässt die Lünette sich problemlos (auch mit Handschuhen) drehen.



## SONNENKOMPASS

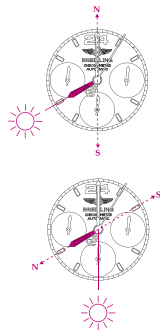
Für Nord/Süd-Bestimmungen kann Ihr Breitling Chronometer als Sonnenkompass verwendet werden. In Regionen mit Sommerzeit ist bei der Orientierung der Uhr die Zeitverschiebung um eine Stunde einzubeziehen.

### *Benutzung in der Nordhemisphäre*

Den Stundenzeiger genau in Richtung Sonne stellen. Süden befindet sich so bei 12 Uhr und Norden bei 24 Uhr.

### *Benutzung in der Südhemisphäre*

Den 12-Uhr-Index auf dem Zifferblatt genau Richtung Sonne halten. Die Jetztzeit auf dem Zifferblatt zeigt Norden und der diagonal gegenüber liegende Index Süden an.



## WARTUNG

Ihr Breitling Chronometer ist ein hoch entwickeltes Instrument, das ununterbrochen und oft unter schwierigsten Bedingungen arbeitet. Auf kleinstem Raum spielen zahlreiche Einzelteile reibungslos zusammen und steuern sämtliche Funktionen. Die mechanischen Abläufe führen unausweichlich zu Abnutzungserscheinungen, die durch fachgerechte Wartung (Schmieren und Ersetzen abgenutzter Teile) behoben werden. Wie jedes Präzisionsmessgerät muss auch Ihre Uhr regelmässige gewartet werden, damit sie optimal funktioniert. Die Periodizität dieses Services variiert je nach Gebrauchsintensität. Breitling oder Ihr zugelassener Konzessionär übernehmen diese Arbeit gerne.

## WASSERDICHTHEIT

Das Werk Ihres Chronometers wird von einem komplexen, mit Dichtungen versehenen Gehäuse vor Wasser geschützt. Verschiedene äussere Einflüsse wie Transpiration, Chlor- oder Salzwasser, Kosmetika, Parfums oder Staub können die Dichtungen beschädigen. Deshalb ist die Wasserdichtheitsgarantie zeitlich begrenzt. Bei intensivem Gebrauch im Wasser sollte die Wasserdichtheit jedes Jahr kontrolliert werden oder spätestens alle zwei Jahre. Dieser Test dauert nur einige Minuten und kann von jedem offiziellen

Breitling Wartungszentrum oder Konzessionär durchgeführt werden ([www.breitling.com](http://www.breitling.com)).

Der Wasserdichtheitswert, in Metern angegeben, variiert von Modell zu Modell. Dabei handelt es sich um Richtwerte und nicht um absolute Tauchtiefen. Die Krone sowie die Drücker dürfen unter Wasser oder an nassen Zeitmessern auf keinen Fall betätigt werden. Die Tabelle unten gilt als Richtlinie für den adäquaten Gebrauch der Uhr, je nach ihrem Wasserdichtheitsgrad.

TÄTIGKEITEN / DICHTHEITSGRAD	3bar/30M/100FT	5bar/50M/165FT	10bar/100M/330FT	50bar/500M/1650FT+
Wasserspritzer	✓	✓	✓	✓
Duschen, Schwimmen, Sportarten auf dem Wasser		✓	✓	✓
Wasserski, Sprünge ins Wasser, Schnorcheln			✓	✓
Tiefseetauchen				✓

## NÜTZLICHE TIPPS

Breitling Armbänder aus echtem Leder sind aus feinsten Materialien gefertigt und stellen ein qualitativ hoch stehendes Produkt dar. Wie alle Artikel aus Naturleder (Schuhe, Handschuhe usw.) hängt ihre Lebensdauer von der



Beanspruchung ab. Vor allem Kosmetika und Transpiration beschleunigen den Alterungsprozess. Bei häufigem Wasserkontakt oder in feuchter Umgebung raten wir zu einem Breitling Metall- oder Synthetikarmband.

Breitling Gehäuse und Metallarmbänder sind aus hochwertigsten Legierungen gefertigt und gewährleisten Robustheit und Tragkomfort. Regelmässiges Reinigen und ausgiebiges Spülen unter fliessendem Leitungswasser – besonders nach jedem Kontakt mit Meer- oder Chlorwasser – bewahren Ihrer Uhr ein makelloses Aussehen. Dies gilt auch für Uhren mit Lederband, wobei das Leder nicht mit Wasser in Kontakt kommen sollte.

## **UNBEDINGT VERMEIDEN**

Wie jedes Wertobjekt gebührt auch den Breitling Chronometern besondere Sorgfalt. Schützen Sie Ihren Zeitmesser vor Stössen und Schlägen mit harten Gegenständen, und setzen Sie ihn weder chemischen Produkten noch Verdünnern, gefährlichen Gasen oder Magnetfeldern aus. Ihr Breitling Chronometer ist so konzipiert, dass er in einem Temperaturbereich von 0 bis 50°C einwandfrei funktioniert.

## **IL SUO CRONOMETRO BREITLING**

Un cronometro è uno strumento orario di alta precisione che ha superato con successo tutte le prove imposte dal Controllo Ufficiale Svizzero dei Cronometri (COSC), un ente neutrale e indipendente che sottopone a test individuali ogni movimento in base alla normativa in vigore.

In base alla norma ISO 3159 la prova di certificazione per i cronometri da polso muniti di oscillatore a bilanciere-spirale consiste nel tenere sotto osservazione ogni movimento per 15 giorni e 15 notti, in 5 posizioni e a 3 diverse temperature (8°C, 23°C, 38°C). Per ottenere il titolo di cronometro le prestazioni di un movimento devono rispettare 7 criteri precisi, fra cui uno scarto di marcia contenuto entro  $-4/+6$  secondi al giorno.

Il «cronometro» non va confuso con il «cronografo», un orologio complicato munito di un meccanismo aggiuntivo che permette di misurare la durata di un avvenimento. Un cronografo non possiede necessariamente il certificato di cronometro, mentre invece tutti i cronografi Breitling possiedono l'ambitissimo titolo di cronometro.

# MESSA IN FUNZIONE

## CARICA – REGOLAZIONE DELL'ORA

**Importante!** Gli orologi meccanici provvisti di indicatore di data, giorno, mese e fasi lunari posseggono un meccanismo complicato che scatta tra le 20h00 e le 03h00. In questo arco di tempo occorre evitare assolutamente di intervenire sul calendario e di riportare indietro l'ora.



1. Svitare la corona impermeabile ruotandola in senso antiorario. Caricare l'orologio facendo compiere alla corona circa 40 giri in senso orario.



2. Estrarre la corona portandola in posizione 2, poi ruotarla in senso orario per regolare il calendario sul giorno che precede la data dell'entrata in funzione.



3. Estrarre la corona portandola in posizione 3. Ruotare le lancette in modo che il calendario scatti una volta a mezzanotte. Poi regolare l'ora e il minuto.



4. Risospingere la corona in posizione 1, premerla leggermente mentre la si ruota delicatamente in senso orario, quindi riavvitarla finché si sente una certa resistenza. **Non forzare!**



# COME SI USA IL CRONOGRAFO

## I. MISURA DI UN UNICO TEMPO BREVE

1. Premere il pulsante **A** per avviare il cronografo. La lancetta **3** permette di seguire la misurazione in secondi.



2. Fermare la misurazione premendo di nuovo il pulsante **A**. La misura si effettua in ore (totalizzatore **1**), in minuti (totalizzatore **2**), in secondi e in quarti di secondo (lancetta **3**).



3. Azzerare il cronografo premendo il pulsante **B**.



## II. MISURA DI UN TEMPO BREVE CON INTERRUZIONE

1. Premere il pulsante **A** per mettere in funzione il cronografo. La lancetta **3** permette di seguire la misura in secondi.



2. Per interrompere la misura, premere di nuovo il pulsante **A**. Per riavviare la misura del tempo, premere il pulsante **A**. Procedendo così è possibile aggiungere più tempi brevi.



3. L'azzeramento si effettua premendo il pulsante **B** dopo aver bloccato la misura finale.



## III. MISURA DI TEMPI BREVI CON FUNZIONE FLYBACK

1. Premere il pulsante **A** per avviare il cronografo. La lancetta **3** permette di seguire la misura in secondi.



2. Premendo una volta il pulsante **B** si azzerano le lancette, che ripartono istantaneamente non appena si libera il pulsante. Questa funzione, chiamata flyback, evita di fermare, azzerare e riavviare il cronografo.



3. Ottenuta la misura finale (pulsante **A**), l'azzeramento si effettua premendo il pulsante **B**.



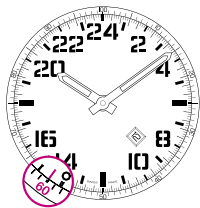
## PARTICOLARITÀ



### QUADRANTE A $1/100$ DI ORA

Il Suo cronometro è munito di una scala di divisione dell'ora in centesimi che facilita la lettura dei minuti su base decimale.

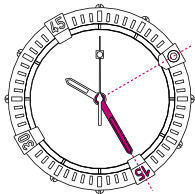
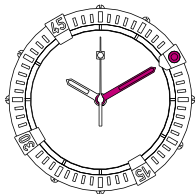
*Esempio:* 0,6 h = 36 min.



### LUNETTA CON CAVALIERI

La lunetta del Suo orologio possiede 4 indici chiamati «cavalieri». Questi cavalieri si usano come repèri per segnare un'ora di partenza o un'ora limite che si vuole ricordare. Nei modelli senza cronografo i cavalieri fungono inoltre da «crono-minuti», e permettono di misurare in minuti il tempo trascorso.

I cavalieri facilitano inoltre la rotazione della lunetta in quanto ne agevolano la presa (specie con le mani guantate) e proteggono il vetro dell'orologio.





## BUSSOLA SOLARE

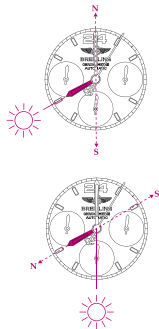
Il Suo cronometro Breitling può essere usato come bussola solare, permettendo così di determinare la direzione Nord-Sud. Per le aree che hanno adottato l'ora estiva è consigliabile sottrarre un'ora quando si orienta l'orologio.

### *Come si usa nell'emisfero Nord*

Orientare con precisione la lancetta delle ore in direzione del sole. Il Sud si trova alle ore 12, il Nord alle ore 24.

### *Come si usa nell'emisfero Sud*

Orientare con precisione in direzione del sole l'indice situato all'altezza delle ore 12. Rispetto al quadrante dell'orologio, l'ora attuale indica il Nord, mentre il Sud si trova al punto opposto.



## MANUTENZIONE

Il Suo cronometro Breitling è uno strumento sofisticato che funziona costantemente e in condizioni disparate. Esso racchiude in un volume ridottissimo un gran numero di componenti. La loro azione meccanica provoca per forza di cose una certa usura a cui è possibile ovviare con una buona manutenzione, che consiste principalmente in una corretta lubrificazione e nella sostituzione dei componenti usurati. Come ogni strumento di misura di precisione, per funzionare al meglio delle sue possibilità il Suo orologio dev'essere sottoposto a una manutenzione regolare, la cui periodicità varia secondo l'uso che ne viene fatto. Breitling o il Suo concessionario autorizzato si incaricheranno volentieri di questo compito.

## IMPERMEABILITÀ

Il movimento del Suo cronometro è protetto da una cassa complessa, munita di giunti che ne assicurano l'impermeabilità. Per effetto dei vari agenti esterni – sudore, acqua clorata o salata, cosmetici, profumi o polvere – questi giunti si degradano con l'andare del tempo. Per questo motivo l'impermeabilità non può essere garantita in maniera permanente. Nel caso di un uso intenso in ambiente acquatico si raccomanda di far effettuare ogni anno un controllo dell'impermeabilità. E in ogni caso questa verifica va eseguita ogni due anni. L'operazione, che richiede appena pochi minuti, potrà

essere eseguita presso un centro ufficiale di servizio postvendita Breitling o da un concessionario autorizzato ([www.Breitling.com](http://www.Breitling.com)).

Gli orologi Breitling presentano gradi diversi d'impermeabilità. Il grado d'impermeabilità, indicato in metri, è una indicazione di massima, che non rappresenta un valore assoluto. Corona e pulsanti non devono mai essere azionati sott'acqua o quando l'orologio è bagnato. La tabella riportata qui sotto indica entro quali limiti è ragionevole usare l'orologio, in base al suo grado d'impermeabilità:

ATTIVITÀ / GRADO D'IMPERMEABILITÀ	3bar/30M/100FT	5bar/50M/165FT	10bar/100M/330FT	50bar/500M/1650FT+
Schizzi d'acqua	✓	✓	✓	✓
Doccia, nuoto, sport nautici di superficie		✓	✓	✓
Sci nautico, tuffi, snorkeling			✓	✓
Immersione subacquea				✓

## CONSIGLI UTILI

I cinturini Breitling sono di vera pelle e sono fabbricati con materiali sceltissimi. Essi rappresentano perciò un prodotto d'elevata qualità. Come tutti gli oggetti di vera pelle (scarpe, guanti ecc.), la loro durata dipende dall'uso

che se ne fa. L'acqua, i cosmetici e il sudore accelerano l'invecchiamento della pelle. Un bracciale Breitling di metallo o di materiale sintetico è quindi più adatto per le attività che implicano un frequente contatto dell'orologio con l'acqua o con l'umidità.

Le casse e i bracciali di metallo Breitling sono ottenuti dalle migliori leghe, e garantiscono robustezza e comfort al polso. Una pulitura regolare, sciacquando e spazzolando l'orologio in acqua dolce, permette di mantenere la brillantezza dell'orologio. Si raccomanda vivamente di procedere a questa operazione dopo ogni immersione dell'orologio in acqua salata o clorata. Quanto agli orologi con cinturino di pelle, procedere nello stesso modo ma stando attenti a non bagnare il cinturino.

## DA EVITARE

Al pari di ogni oggetto di valore, anche i cronometri Breitling meritano d'essere trattati con particolare riguardo. Bisogna perciò proteggerli dagli urti e dai colpi con oggetti duri, non esporli all'azione di prodotti chimici, solventi o gas pericolosi, e neppure a campi magnetici. Inoltre il cronometro Breitling è progettato per funzionare idealmente a una temperatura compresa tra 0°C e 50°C.

## SU CRONÓMETRO BREITLING

Un cronómetro es un instrumento horario de alta precisión que ha superado todos los tests impuestos por el COSC (Control Oficial Suizo de Cronómetros), un organismo neutro e independiente que somete a prueba a cada mecanismo individualmente según las normas vigentes en la materia.

La prueba de certificación según la norma ISO 3159 a que son sometidos los cronómetros de pulsera dotados de un oscilador con volante espiral consiste en observar cada mecanismo durante 15 días y 15 noches, en 5 posiciones y a 3 grados de temperatura diferentes (8°C, 23°C, 38°C). Para que un mecanismo pueda acceder al título de cronómetro debe cumplir siete criterios muy estrictos, entre ellos no sobrepasar una diferencia de marcha diaria entre -4 y +6 segundos.

No debe confundirse el término «cronómetro» con el de «cronógrafo». Este último es un reloj complicado dotado de un mecanismo adicional que permite medir la duración de un determinado fenómeno. Un cronógrafo no implica forzosamente la obtención del certificado de cronómetro, pero todos los cronógrafos Breitling ostentan el codiciado título de cronómetro.

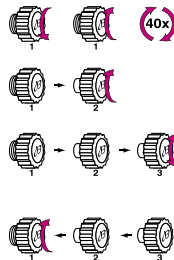
## PUESTA EN MARCHA

### OPERACIÓN DE DAR CUERDA – PUESTA EN HORA

**Importante:** los relojes mecánicos con indicador de fecha, día, mes o fases de la luna llevan integrado un complejo mecanismo que se activa entre 20h00 y 03h00. Durante este periodo de tiempo, no deberá en ningún caso accionarse el calendario ni desplazar hacia atrás la aguja de las horas.



1. Desatornillar la corona con sistema de hermeticidad girándola en el sentido contrario a las agujas. Dar cuerda al reloj girando la corona unas 40 veces en el sentido de rotación horaria.
2. Tirar de la corona hasta su posición 2 y girarla en el sentido de las agujas del reloj hasta posicionar el calendario en el día anterior a la fecha de corrección.
3. Tirar de la corona hasta su posición 3. Girar las agujas hasta que salte una vez el calendario al llegar a medianoche. A continuación, ajustar la hora y el minuto.
4. Apretar la corona hasta su posición 1. Efectuando una ligera presión, girarla suavemente en el sentido de las agujas y seguidamente atornillarla hasta que se produzca una pequeña resistencia. **¡No forzar!**



## INSTRUCCIONES PARA EL USO DEL CRONÓGRAFO

### I. MEDIDA DE UN TIEMPO CORTO ÚNICO

1. Accionar el pulsador **A** para activar el cronógrafo. La aguja **3** efectúa la medida en segundos.
2. Interrumpir la medida presionando nuevamente el pulsador **A**. La medida se efectúa en horas (contador **1**), minutos (contador **2**), segundos y  $\frac{1}{4}$  de segundo (aguja **3**).
3. Reposicionar en cero el cronógrafo accionando el pulsador **B**.



### II. MEDIDA DE UN TIEMPO CORTO CON INTERRUPCIÓN

1. Presionar el pulsador **A** para poner en marcha el cronógrafo. La aguja **3** efectúa la medición en segundos.
2. Para interrumpir la medición, presionar nuevamente el pulsador **A**. Para reanudar la medición, presionar el pulsador **A**. Esta operación permite la acumulación de varios tiempos cortos.
3. Para volver a la posición cero, presionar el pulsador **B** una vez realizada la medición final.





### III. MEDIDA DE TIEMPOS CORTOS CON FUNCIÓN FLYBACK

1. Apretar el pulsador **A** a fin de accionar el cronógrafo. La aguja **3** facilita la medición en segundos.



2. Una presión en el pulsador **B** hace volver las agujas a su posición inicial, reanudando instantáneamente su marcha en cuanto se deja de presionar el pulsador. La función Flyback evita que haya que parar, poner a cero y volver a activar el cronógrafo.



3. Una vez finalizada la última medida (pulsador **A**), volver a la posición inicial mediante presión en el pulsador **B**.



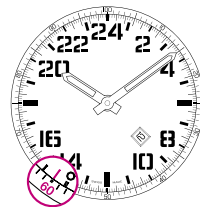
## PARTICULARIDADES



### ESFERA A 1/100ª DE HORA

Su cronómetro Breitling va provisto de una escala de división de la hora en centésimas que facilita la lectura de los minutos en base decimal.

*Ejemplo:* 0,6 h = 36 min.

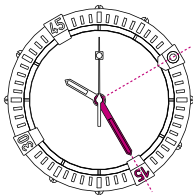
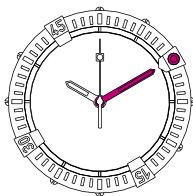




## BISEL CON ÍNDICES MÓVILES

El bisel de su reloj va provisto de 4 índices móviles utilizados como referencia para memorizar una hora de salida o una hora límite. En los modelos desprovistos de cronógrafo, éstos sirven además como «crono-minutos», permitiendo la medición del tiempo transcurrido en minutos.

Los índices móviles facilitan la rotación del bisel garantizando una óptima manipulación (principalmente con guantes) y protegen el cristal.

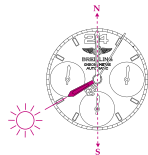


## BRÚJULA SOLAR

Su cronómetro Breitling puede igualmente servir como brújula solar lo que permite determinar la dirección norte-sur. En las regiones que se rigen por la hora de verano habrá que restarle una hora cuando se orienta el reloj.

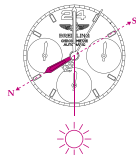
### *Utilización en el hemisferio norte*

Orientar con precisión la aguja de las horas en dirección del Sol. El sur aparece situado en 12h y el norte en 24h.



### *Utilización en el hemisferio sur*

Orientar con precisión en dirección del Sol el índice situado en 12h en la esfera. Tomando como referencia la esfera del reloj, la hora actual indica el norte mientras que el sur aparece situado en sentido opuesto.



## MANTENIMIENTO

Su cronómetro Breitling es un instrumento muy perfeccionado que, al funcionar de manera permanente, debe hacer frente a todo tipo de agresiones y situaciones límite. Dentro del restringido volumen de una caja de reloj, una multitud de componentes contribuyen a garantizar todas las funciones. Su acción mecánica genera un desgaste inevitable que sólo puede ser subsanado con un engrase periódico y la sustitución de las piezas usadas. Como cualquier instrumento de medida preciso, su reloj debe ser objeto de un mantenimiento periódico para que funcione al máximo de su potencial. La frecuencia de esta operación varía en función del uso del reloj. Breitling o su concesionario autorizado se harán cargo de la misma en el momento indicado.

### CONTROL DE LA ESTANQUEIDAD

El mecanismo de su cronómetro está protegido mediante una caja compleja provista de juntas que garantizan su hermeticidad. La acción de agentes externos tales como el sudor, el agua clorada o salada, los cosméticos, perfumes o partículas de polvo van progresivamente deteriorando las juntas, razón por la cual no se puede garantizar su estanqueidad de modo permanente. En caso de un uso intensivo del reloj en el medio acuático, se recomienda proceder a un control de la estanqueidad una vez al año. De otro

modo, será preciso efectuar esta verificación cada 2 años. Dicha operación, que dura tan sólo unos minutos, podrá llevarse a cabo en un centro oficial de servicio postventa Breitling o a través de un concesionario autorizado ([www.breitling.com](http://www.breitling.com)).

Los modelos Breitling presentan diferentes grados de estanqueidad. El nivel de estanqueidad, expresado en metros, es un valor indicativo y no constituye por tanto una norma absoluta de inmersión. La corona y los pulsadores no deberán en ningún caso accionarse debajo del agua o cuando el reloj está mojado. El cuadro siguiente indica las condiciones en que puede utilizarse el reloj de manera racional en función de su grado de estanqueidad:

ACTIVIDADES / GRADO DE ESTANQUEIDAD	3bares/30M/100FT	5bares/50M/165FT	10bares/100M/330FT	50bares/500M/1.650FT+
Salpicaduras	✓	✓	✓	✓
Ducha, natación, deportes náuticos de superficie		✓	✓	✓
Esquí náutico, saltos de trampolín, «schnorkeling»			✓	✓
Submarinismo				✓

### RECOMENDACIONES ÚTILES

Las correas Breitling se fabrican con pieles de la más alta calidad. Como todos los objetos de piel fina (calzado, guantes, etc.), su duración varía en

función de las condiciones de uso. El agua, los cosméticos y el sudor aceleran el proceso de deterioración. En ciertas actividades que implican un contacto frecuente con el agua o la humedad es preferible hacer uso de un brazalete metálico o sintético Breitling.

Las cajas y los brazaletes metálicos Breitling se construyen a partir de las mejores aleaciones y garantizan robustez y confort en la muñeca. Se recomienda limpiarlos periódicamente con un cepillo y enjuagarlos a continuación con agua dulce, principalmente cada vez que se sumerjan en agua salada o clorada. Para los relojes provistos de correa de piel, se tendrá cuidado de no humedecer el cuero.

### **DEBERÁ EVITARSE**

Como todo objeto de valor, los cronómetros Breitling merecen un cuidado muy especial. Por ello, es conveniente protegerlos contra los impactos y no exponerlos a la acción de productos químicos, solventes o gases peligrosos, así como a los campos magnéticos. Su cronómetro está pensado para funcionar de forma óptima a temperaturas comprendidas entre 0°C y 50°C.

## **O SEU CRONÓMETRO BREITLING**

Um cronómetro é um instrumento de grande precisão que passou por todos os testes impostos pelo COSC (Contrôle Officiel Suisse des Chronomètres), organismo neutro e independente que controla individualmente cada movimento conforme a prescrição em vigor.

O teste da certificação para os cronómetros de pulso com oscilador de balanço em espiral, conforme a norma ISO 3159, consiste em observar cada movimento durante 15 dias e 15 noites, em 5 posições sendo submetido a três temperaturas (8°C, 23°C, 38°C) diferentes. Para obter a distinção de «Cronómetro», o movimento terá que cumprir 7 critérios muito severos, com uma diferença máxima de marcha diária de -4/+6 segundos.

O termo «Cronómetro» não deve ser confundido com o de «Cronógrafo», relógio com complicação acrescido de um mecanismo que permite a medição de um acontecimento. Um cronógrafo nem sempre é certificado cronómetro, mas todos os cronógrafos Breitling são certificados cronómetro.

# INSTRUÇÕES DE FUNCIONAMENTO

## DAR CORDA – ACERTO DA HORA

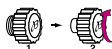
**Importante:** os relógios mecânicos que possuem um indicador de dia, data, mês ou fase da lua têm um mecanismo complicado que se encontra accionado entre as 20h00 e as 03h00. Evitar qualquer tipo de manipulação do calendário e qualquer acerto da hora para trás neste período.



1. Desatarraxe a coroa hermética em sentido contrário ao dos ponteiros do relógio. Dar corda ao relógio, rodando a coroa cerca de 40 vezes no sentido horário.



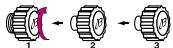
2. Puxar a coroa para fora para a posição 2, girá-la no sentido horário para ajustar o calendário sobre o dia precedente à data da colocação em funcionamento.



3. Puxar a coroa para fora, na posição 3. Girar os ponteiros para que o calendário mude à meia-noite. A seguir, acertar a hora e os minutos.



4. Atarraxe a coroa para a posição 1. Pressione-a ligeiramente, rodando-a no sentido horário. De seguida, atarraxe até sentir resistência. **Não forçar!**



## UTILIZAÇÃO DO CRONÓGRAFO

### I. MEDIÇÃO DE UM ÚNICO TEMPO CURTO

1. Pressionar no pistão **A** para activar o cronógrafo. O ponteiro **3** permite a medição em segundos.



2. Interromper a medição pressionando novamente o pistão **A**. A medição é efectuada em horas (contador **1**), minutos (contador **2**), em segundos e em 1/4 de segundo (ponteiro **3**).



3. Para repor o cronógrafo a zero, pressione o pistão **B**.



## II. MEDIÇÃO DE UM TEMPO CURTO COM INTERRUPTÃO

1. Pressione o pistão **A** para activar o cronógrafo. O ponteiro **3** permite a medição em segundos.



2. Para interromper a medição, volte a pressionar o pistão **A**. Para retomar a medição, pressione o pistão **A**. Deste modo é possível acumular a medição de vários tempos curtos.



3. Para repôr o cronógrafo a zero, pressione o pistão **B**, quando se concluiu a medição final.



## III. MEDIDAS DE TEMPOS CURTOS COM FUNÇÃO FLYBACK

1. Pressione o botão **A** para pôr o cronógrafo a funcionar. O ponteiro **3** permite seguir a medição em segundos.



2. Uma pressão sobre o botão **B** repõe os ponteiros a zero, que avançam instantaneamente quando deixamos de pressionar. Esta função flyback evita assim as funções: parar, voltar a zero e reiniciar o cronógrafo.



3. Uma vez terminada a medida final (botão **A**), a reposição a zero efectua-se pressionando o botão **B**.



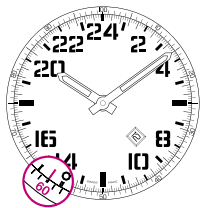
## PARTICULARIDADES



### MOSTRADOR COM INDICAÇÃO DE MEDIÇÃO DE $1/100^{\circ}$ POR HORA

O seu cronómetro Breitling possui uma escala que divide a hora por centésimos, permitindo a leitura fácil dos minutos numa base decimal.

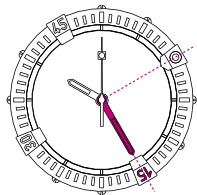
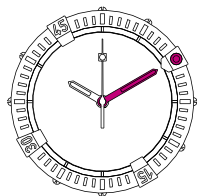
*Exemplo:* 0,6 h = 36 min.



### LUNETA COM CAVALIERS

A lunete do seu relógio possui 4 índices chamados cavaliers: são utilizados como referência para marcar uma hora de partida ou uma hora limite de que se quer lembrar. Nos modelos sem cronógrafo servem também de «Crono-minutos», o que permite a medição do tempo decorrido, em minutos.

Os cavaliers facilitam a rotação da lunete facilitando o manuseamento (nomeadamente quando se usa luvas), e garantem a protecção do vidro.





## BÚSSOLA SOLAR

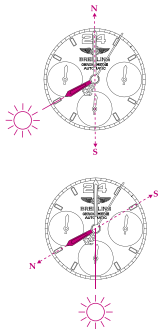
O seu cronómetro Breitling pode ser utilizado como bússola solar, permitindo a determinação da direcção norte-sul. Para todas as zonas que adoptaram a hora de verão, convém eliminar uma hora quando se orienta o relógio.

### *Utilização no hemisfério norte*

Orientar com precisão o ponteiro das horas na direcção do sol. O sul encontra-se então nas 12h e o norte nas 24h.

### *Utilização no hemisfério sul*

Orientar com precisão o index posicionado nas 12h no mostrador na direcção do sol. Relativamente ao mostrador do relógio, a hora actual indica o norte, o sul encontrando-se no oposto.



## MANUTENÇÃO

O seu cronómetro Breitling é um instrumento sofisticado que funciona permanentemente, em condições muito diversas. Num volume muito restrito, uma grande quantidade de componentes contribuem para garantir todas as funções. A sua acção mecânica provoca um desgaste inevitável, que a manutenção, através da lubrificação e da substituição dos componentes desgastados permite dominar. Como todos os instrumentos de medição com precisão, o seu relógio deve ser submetido a uma manutenção regular para funcionar da melhor forma: a periodicidade deste procedimento varia, em função da utilização. A Breitling ou o seu revendedor autorizado encarregar-se-á prontamente do seu relógio.

### A ESTANQUEIDADE

O movimento do seu cronómetro é protegido por uma caixa complexa com juntas que garantem a sua estanqueidade. Sob a influência de diversos agentes exteriores – suor, água com cloro ou salgada, cosméticos, perfumes ou pó- estas juntas tendem a desgastar-se, sendo necessário substituí-las com alguma regularidade. Por este motivo, a estanqueidade não pode estar garantida de um modo permanente. No caso de uma utilização intensiva em meio aquático, recomenda-se proceder anualmente a um controlo de



estanqueidade. Em todos os casos, esta verificação será efectuada de dois em dois anos. Este teste, que demora apenas alguns minutos, pode ser efectuado num centro oficial pós-venda Breitling ou num revendedor autorizado (www.breitling.com).

Os modelos Breitling são estanques a diversos níveis. O nível de estanqueidade, em metros, é uma norma. Não indica uma profundidade de imersão absoluta. A coroa e os pistões nunca devem ser activados na água, ou quando o relógio está molhado. O quadro a seguir mostra as condições em que o seu relógio pode razoavelmente ser utilizado em função do seu grau de estanqueidade.

ACTIVIDADES / NÍVEL DE ESTANQUEIDADE	3bar/30M/100FT	5bar/50M/165FT	10bar/100M/330FT	50bar/500M/1.650FT+
Salpicos	✓	✓	✓	✓
Chuveiro, natação, desportos náuticos de superfície		✓	✓	✓
Ski náutico, mergulho, snorkeling			✓	✓
Mergulho subaquático				✓

## CONSELHOS ÚTEIS

As pulseiras Breitling em pele verdadeira são manufacturadas com os mais requintados materiais, sendo um produto de alta qualidade. Como todos os

objectos em pele natural (calçado, luvas, etc.), a sua duração de vida varia sensivelmente em função das condições em que é usada. A água, os cosméticos e o suor aceleram particularmente o processo de envelhecimento. Uma pulseira Breitling metálica ou sintética está portanto mais adaptada às actividades que implicam um contacto frequente com a água ou a humidade.

As caixas e pulseiras metálicas Breitling são concebidas a partir das melhores ligas de materiais e garantem robustez e conforto. Limpar com regularidade o relógio escovando-o e passando-o por água permite manter o brilho. Este procedimento é particularmente recomendado após cada imersão em água salgada ou com cloro. Para os relógios com pulseira em pele, proceder da mesma forma, evitando molhar a pele.

## EVITAR

Como todos os objectos de valor, os cronómetros Breitling merecem um cuidado especial. Convém protegê-los dos choques e embates, não expor a produtos químicos, solventes ou gases perigosos nem a campos magnéticos. O seu cronómetro Breitling é concebido para funcionar idealmente entre os 0° e 50°C.

## ВАШ ХРОНОМЕТР BREITLING

Хронометр – это очень точный прибор для измерения времени, успешно прошедший всеми тестами, предписанными COSC (Официальный швейцарский орган по тестированию хронометров). Эта независимая и нейтральная организация испытывает каждый механизм отдельно в соответствии с действующими предписаниями.

В процессе сертифицирования в соответствии со стандартом ISO 3159 каждый механизм наручного хронометра с осцилятором, состоящим из маховика и спиралевидного волоска, испытывается 15 дней и ночей в пяти разных позициях и при разной температуре (8, 23 и 38°C). Получение сертификата хронометра обусловлено выполнением семи очень строгих требований, включая максимально допустимых отклонений хода механизма от – 4 до + 6 секунды в день.

Хронометр не следует путать с хронографом. Хронограф – это часы, дополнительный механизм которых измеряет отрезки времени. Из сказанного выше следует, что не каждый хронограф обязательно должен быть хронометром. Однако у фирмы Breitling каждый хронограф имеет сертификат хронометра.

## ВВЕДЕНИЕ В ЭКСПЛУАТАЦИЮ

### ЗАВОД – УСТАНОВКА ВРЕМЕНИ

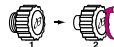
**Важно:** механические часы с индикатором даты, дня недели, месяца и фазы луны оснащены механизмом, который включается между 20 часами и 3 часами. В это время ни в коем случае не следует корректировать показания календаря или времени передвигая стрелки в обратном направлении!



1. Отблокируйте водонепроницаемую завинченную головку завода, поворачивая ее против направления движения стрелок. Вращайте ее в направлении движения стрелки часов приблизительно 40 раз.



2. Вытяните головку завода в позицию 2 и вращайте ее вперед до появления даты предшествующей той, которую необходимо установить.



3. Вытяните головку завода в позицию 3. Вращайте стрелками вперед до изменения даты в полночь. После этого установите время.



4. Нажатием верните головку завода в позицию 1. Для того, чтобы опять завинтить головку завода, следует ее вращать в направлении движения стрелок часов и при этом слегка на нее нажимать до появления сопротивления. **Не затягивать!**



## ОБСЛУЖИВАНИЕ ХРОНОГРАФА

### I. ПРОСТОЕ ИЗМЕРЕНИЕ КОРОТКОГО ОТРЕЗКА ВРЕМЕНИ

1. Нажмите на кнопку **A** и включите хронограф. Стрелка **3** позволяет определить количество прошедших секунд.



2. Для остановки хронографа еще раз нажмите на кнопку **A**. Показания об измеряемом отрезке времени можно прочитать: в часах (счетчик **1**), минутах (счетчик **2**), в секундах и в  $1/4$  доли секунды (стрелка **3**).



3. Обнуление хронографа производится путем нажатия на кнопку **B**.



### II. ИЗМЕРЕНИЕ КОРОТКОГО ОТРЕЗКА ВРЕМЕНИ С ОСТАНОВКОЙ

1. Включение хронографа: Нажмите на кнопку **A**. Стрелка **3** начинает двигаться и отсчитывает секунды.



2. Для прекращения измерения следует опять нажать кнопку **A**. Таким образом можно измерить несколько отрезков времени и суммировать их.



3. После окончания измерения производится обнуление показаний нажатием на кнопку **B**.



### III. ИЗМЕРЕНИЕ КОРОТКИХ ПРОМЕЖУТКОВ ВРЕМЕНИ С ФУНКЦИЕЙ МГНОВЕННОГО НАЧАЛА НОВОГО ИЗМЕРЕНИЯ

1. Нажмите кнопку **A** для запуска хронографа. Стрелка **3** наглядно показывает вам истекший (т.е. измеренный) промежуток времени на шкале секунд.



2. Однократным нажатием кнопки **B** стрелки устанавливаются на нуль, а при отпускании кнопки тотчас снова запускаются. Эта функция мгновенного начала нового измерения избавляет от необходимости остановить, сбросить на нуль и снова запустить хронограф.



3. Как только окончательное измерение остановлено (кнопка **A**), хронограф сбрасывается в нуль нажатием кнопки **B**.



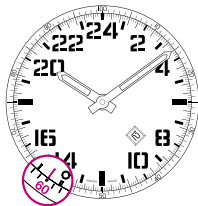
## ОСОБЕННОСТИ



### ЦИФЕРБЛАТ 1/100 ЧАСА

Хронометр Breitling оснащен шкалой, которая делит час на сотые доли. Это позволяет читать минуты в десятых долях часа.

*Например:* 0,6 часа = 36 минут

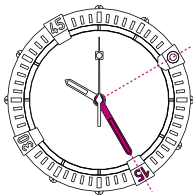
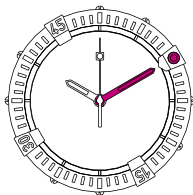




## ОБОДОК С РАЙДЕРАМИ

Ободок Ваших часов оснащен 4 индексами, которые называются райдеры. Они предназначены для обозначения, например, времени отъезда или лимитов времени, о которых вы хотите себе напомнить. У модели без функции хронографа эти индексы используются помимо прочего в качестве минутного хронографа, показывающего прошедшее время в минутах.

С помощью райдеров, охраняющих стекло, можно без проблем даже в перчатках вращать ободком.

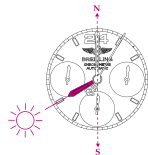


## СОЛНЕЧНЫЙ КОМПАС

Ваши часы Breitling могут быть использованы в качестве солнечного компаса, что позволит определять направление на север и юг. В тех регионах, в которых используется декретное летнее время, необходимо вычитать один час при установке часов в заданном направлении.

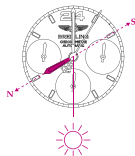
### *Использование в северном полушарии*

Расположите часовую стрелку строго в направлении солнца. В этом случае север будет находиться в направлении 12 часов, а юг – 24 часов.



### *Использование в южном полушарии*

Расположите указатель 12 часов на циферблате строго в направлении солнца. Относительно циферблата часов, текущее время указывает на север, а юг находится строго в противоположном направлении.



## РЕМОТ

Ваш хронометр Breitling – это высокоточный сложный прибор, который постоянно подвержен различным вредным воздействиям и нагрузкам. На очень маленьком пространстве гармонично работают многочисленные детали, которые обеспечивают все функции этих часов. Механические процессы неизбежно приводят к износу, последствия которого можно минимизировать при помощи технического обслуживания, обновлением смазки и заменой изношенных деталей. Как любой точный измерительный прибор, ваши часы должны регулярно проходить профилактический осмотр и ремонт. Только при соблюдении этих условий они могут безошибочно работать. Технический осмотр следует осуществлять в зависимости от того, как Вы пользуетесь своими часами. Эти услуги Вам с удовольствием предоставит фирма Breitling или Ваш авторизованный дилер.

## ВОДОНЕПРОНИЦАЕМОСТЬ

Механизм Вашего хронометра защищен от воздействия воды корпусом с уплотнениями. Различные внешние влияния – пот, хлорированная или соленая вода, косметические средства, одеколон или пыль – могут повредить эти уплотнения. Поэтому нельзя всегда гарантировать водонепроницаемость часов. При постоянном погружении их в воду мы рекомендуем проходить проверку на водонепроницаемость ежегодно. Как бы то ни было, любые часы должны проверяться каждые два года. Мы рекомендуем Вам производить такую проверку в фирме Breitling или у Вашего авторизованного дилера ([www.breitling.com](http://www.breitling.com)). Эта операция займет всего несколько минут.

Уровень водонепроницаемости у каждой модели разный. Его величина в метрах указывается на задней стенке корпуса каждого часа. При этом следует учитывать, что приводимая величина является ориентировочным, а не абсолютным показателем глубины для погружения. Запрещено манипулировать головкой завода и кнопками под водой и когда часы мокрые. Ниже приводится таблица для разумного использования ваших часов в зависимости от уровня водонепроницаемости.

ВИД ДЕЯТЕЛЬНОСТИ / УРОВЕНЬ ВОДОНЕПРОНИЦАЕМОСТИ	3bars/30m/100FT	5bars/50m/165FT	10bars/100m/330FT	50bars/500m/1650FT
Брызгание водой	✓	✓	✓	✓
Принятие душа, плавание, занятие спортом на водной поверхности		✓	✓	✓
Водные лыжи, прыжки в воду, ныряние, погружение			✓	✓
Глубинный водолазный спорт				✓

## СОВЕТЫ

Ремешки Breitling из натуральной кожи сделаны из самого качественного материала тонкой выделки. Как и у всех изделий из натуральной кожи (обувь, перчатки и т.д.) срок годности ремешка зависит от интенсивности и условий его использования. В первую очередь косметические средства и пот ускоряют процесс старения кожи. При частом контакте с водой или во влажной среде рекомендуем с часами марки Breitling использовать металлический браслет или синтетический ремешок.

Корпус марки Breitling и металлические браслеты изготовлены из качественных благородных металлов. Регулярная чистка и тщательное споласкивание их под текущей пресной водой – особенно после каждого контакта с морской соленой или хлорированной водой – гарантирует сохранение их прекрасного внешнего вида. Это относится и к часам с кожаным ремешком, однако кожа не должна соприкоснуться с водой.

## ВАЖНО

Так как и каждый ценный предмет хронометр марки Breitling требует особого ухода. Оберегайте ваши часы от ударов и падения на твердые предметы и избегайте контакта часов с химическими веществами, опасными газами или магнитными полями. Ваш хронометр рассчитан на безотказную работу при температурном режиме от 0 до 50 °C.

## ブライtring・クロノメーターについて

クロノメーターとは、中立・独立の検査機関である、スイス公認クロノメーター協会（COSC）が厳格な現行基準に従い、一個一個のムーブメントについて実施する公認クロノメーター試験をパスした高精度の時計です。

公認クロノメーター試験は、国際規格ISO 3159に従い、各ムーブメントの精度を15日間にわたり、5姿勢、3つの異なった温度（摂氏8、23、38度）の下で計測します。公認クロノメーターと認定されるためには、平均日差が-4～+6秒以内であることなど、7つの厳しい基準を満たしていることが必要です。

クロノメーターは「クロノグラフ」とよく混同されますが、「クロノグラフ」は、ストップウォッチ機能を持つ時計のことです。一般に「クロノグラフ」は必ずしも公認クロノメーターであるわけではありません。しかしブライtringのすべてのクロノグラフは、時計工業界最高の荣誉である公認クロノメーターの認定を受けています。

## ご使用の準備

### 巻き上げ — 時間合わせ

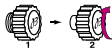
ご注意：日付表示は、複雑な機構により実現されています。午後8時から午前3時の間はこの機構が作動していますので、この時間帯には、日付合わせや、針を時計と反対回りに回すことは絶対にしないよう、ご注意ください。



1. ねじ込み式リューズを時計と反対回りに回してゆるめます。リューズを1の位置で時計方向に約40回まわして時計のネジを巻きます。



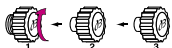
2. リューズを2の位置まで引き出し、時計回りにまわし、日付表示を正しい日付の前日に合わせます。



3. リューズを3の位置まで引き出し、針を時計回りに進め、午前0時にすると、正しい日付に替わります。これを確認してから、時針・分針を正しい時刻に合わせてください。



4. リューズを1の位置まで戻します。リューズを軽く押しながら時計回りに回し、抵抗が感じられるまで締めます。このとき無理に締め過ぎないようにご注意ください。



## クロノグラフの使用法

### 1. 経過時間の計測

1. ボタンAを押すとクロノグラフがスタートし、クロノグラフ秒針(3)が経過(計測)時間を秒目盛上で示します。



2. クロノグラフを停止させるには、もう一度ボタンAを押します。経過時間は、時(1)、分(2)、秒および1/4秒(3)単位で測定できます。



3. クロノグラフをゼロにもどす(リセットする)には、ボタンBを押します。





## II. 時間計測に中断のある場合 (積算計測)

1. ボタンAを押すとクロノグラフがスタートし、指針3が経過 (計測) 時間を秒目盛上で示します。



2. 時間計測を中断させるには、ボタンAをもう一度押します。時間計測を再開するには、再びボタンAを押します。このような操作で中断しながら、経過時間を測定することができます (積算計測)。



3. 時間計測が終了し、クロノグラフをゼロにもどす (リセットする) には、ボタンBを押します。



## III. フライバックを用いた短い時間の連続計測

1. ボタンAを押すとクロノグラフがスタートし、指針3が経過 (計測) 時間を秒目盛上で示します。



2. ボタンBを押すと針はゼロにもどり、ボタンを放すとすぐに再びスタートします。このフライバック機能により、クロノグラフのストップ、ゼロもどし (リセット)、再スタートの操作を1回のボタン操作で行うことができます。



3. 時間計測を終えるときは、ボタンAを押してクロノグラフを停止させます。クロノグラフをゼロにもどす (リセットする) には、ボタンBを押します。



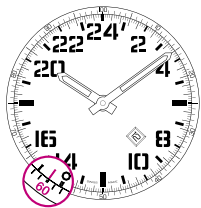
## 特別機能



### 1/100時間目盛

1時間を100等分した1/100時間目盛は、10進法で表示された時間を分に換算する際に便利です。

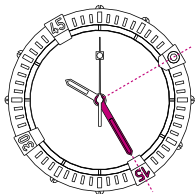
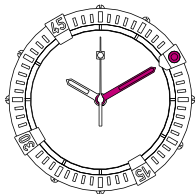
例：0.6時間 = 36分



### ライダータブ付ベゼル

この時計のベゼルには、4個の数字インデックス（ライダータブ）が備えられています。これは、スタート時刻やタイムリミットを記憶しておくために使用します。またクロノグラフ機能を持たない時計では、これを用いて経過時間を分単位で表示することができるため、簡易的にクロノグラフのような使い方ができます。

またライダータブにより、グローブなどを着用していてもベゼルの操作を確実にこなうことができます。



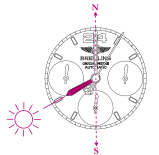


## 太陽コンパス

ブライトリング・クロノメーターは太陽の位置から方位を求める、太陽コンパスとして使うことができます。夏時間を採用している地域では、冬時間（夏時間から1時間を引いた時刻）を基準としてください。

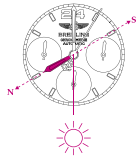
### 北半球での使用法

時計を水平に持ち、時針を太陽の方向に向けてください。時間目盛上で時針の指す時刻と12時の中間の位置が南となりますので、方位目盛付両方向回転ベゼルのSをここに合わせます。北はNの示す方向となります。



### 南半球での使用法

時計を水平に持ち、時針を太陽の方向に向けてください。時間目盛上で時針の指す時刻と12時の中間の位置が北となりますので、方位目盛付両方向回転ベゼルのNをここに合わせます。南はSの示す方向となります。



## メンテナンス

ブライトリング・クロノメーターは、常に外界からの多岐にわたるストレスを受けながら作動する、複雑な計器です。きわめて小さいスペースに収められた多数のパーツが組み合わされ、数多くの機能を実現しています。これらの機械的な動作には摩耗がつきものです。このため定期的にメンテナンスを行ない、注油や、摩耗したパーツの交換を行なわねばなりません。ブライトリング・クロノメーターは、他の精密計器と同じく、定期的にメンテナンスされて初めて最高の性能を発揮することができます。その頻度は、ご使用条件により変わってきます。詳細はブライトリング正規販売店にお問い合わせください。

### 防水機能

ブライトリング・クロノメーターのムーブメントは、ガスケットを備えた複雑な構造のケースにより保護されています。ガスケットは発汗、海水、塩素、化粧品、ほこりなどの外界からの影響によりその性能が低下しますので、定期的に交換しなければなりません。水中で頻繁に使用する場合は、1年に1回、防水機能の検査を行うようにお奨めします。その他の場合も、2年に1回は必ず防水機能の検査を行ってください。防水機能の検査は、ブライトリング正規サービスセンターまたはブライトリング正規販売店にご依頼いただければお受けになることができます ([www.breitling.com](http://www.breitling.com))。

ブライトリングの各モデルは、いずれも防水機能を備えています。ケースバックには、各々のモデルの防水性能がメートル（M）単位で表示されています。ただしこの表示は標準値であり、表示された水深における絶対的な安全性を表示するものではないことにご注意ください。リュース、プッシュボタンは水中、または濡れた状態では絶対に操作しないでください。下表は、ブライトリング・クロノメーターの各防水レベルに適合した活動の例を示したものです。

活 動	防水レベル	3bars/30M/100FT	5bars/50M/165FT	10bars/100M/330FT	50bars/500M/1,650FT+
シャワーなど、水しぶきがかかる程度		✓	✓	✓	✓
水泳など、水面上で行なわれるスポーツ			✓	✓	✓
水上スキー、飛び込み、素潜り				✓	✓
本格的なダイビング					✓

## お手入れ方法

ブライトリングの天然レザーストラップは、素材を厳選して手作りされ、最高のクオリティを持った製品です。カーフスキン、シャークスキン、クロコダイルなど天然皮革で作られたレザーストラップは、革靴、革のハンドバッグなどと同様、使用条件によりその寿命は大きく変わります。特に水、化粧品、発汗などは老化を早めます。ですから水または極度の湿気に触れる機会の多い活動には、ブライトリン

グのメタルブレスレット、または合成素材を使用したストラップが適しています。

ブライトリングのケース、メタルブレスレットは最高の素材を用いて製作されており、定期的なお手入れさえ怠らなければ、長年にわたりその美しさを保ち続けます。ケース、ブレスレットは定期的に歯ブラシと石鹸水などで洗い、真水でよくゆすぎ、吸水性の高い布で水気を除いてください。特に海水中、またはプールなど塩素を含む水中で使用した後は、毎回洗浄を行ってください。レザーストラップ付の時計・クロノグラフは、ストラップに水がかからぬよう注意しながら、同じ方法で洗浄します。万ーストラップに水が付いたら、すぐに吸水性の高い布で水気を拭き取ってください。

## 以下のことは避けてください

ブライトリング・クロノメーターは、すべての貴重品同様、格別の配慮をもって取り扱うことが必要です。落したり、固い物にぶつかけたりすることは避けなければなりません。化学薬品、溶剤、有毒ガスなどの中では使用しないでください。また強力な磁場を生じる物の近くに置かないでください。なおブライトリング・クロノメーターは、摂氏0～50度の範囲で最も良好に機能するように設計されています。

## 您的百年靈精密計時器

【天文台錶】是通過瑞士官方天文台認證中心（COSC）測試，並成功地得到認證的精密計時器。該中心為獨立與中立的機構，負責依照標準個別測試機芯的功能。

根據ISO 3159的標準，測試機械式平衡擺輪精密計時腕錶時，機芯須置于五個不同的角度，承受三種不同的溫度（攝氏8°度、23°度、38°度），經歷為時15個晝夜的測試。通過挑戰的腕錶還須符合七項嚴格的標準，每日誤差率須低於-4/+6秒，才能得到COSC的認證。

【天文台錶】與【計時錶】不可混為一談。計時錶指的是配有附加計時裝置的複雜腕錶，可用來測量不同時段。一般而言，計時錶不一定是天文台錶，不過百年靈的每一款計時錶均擁有天文台錶的認證，讓制錶同業羨艷不已。

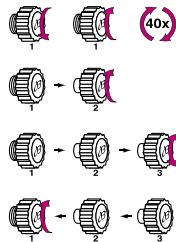
## 使用說明

### 上鏈—調校日期

注意：配備日期、星期、月份或者月向顯示功能的機械機芯構造複雜，會在每晚8點至凌晨3點之間進行日期轉換，請勿在這段時間內調校日期或將時間往回調整。



1. 上鏈時，以逆時針方向旋開防水錶冠，再以順時鐘方向旋轉錶冠約40次〈位置【1】〉。
2. 將錶冠拉出至位置【2】，以順時針方向旋轉表冠，將視窗日期調至正確日期的前一天。
3. 將錶冠拉出至位置【3】，往前旋轉直到時針通過午夜12點，且日曆跳至正確日期，再直接旋轉錶冠調整時、分。
4. 將錶冠推回位置【1】後，再輕輕以順時針方向壓轉，錶冠會自動卡住，切勿再用力旋轉。



## 計時腕錶功能

### I. 進行單次短時間測量

1. 按下按鈕A，啟動計時腕錶，3號秒針開始進行計時。



2. 欲結束計時，再次按下按鈕A。計時的結果以小時〈1號累計器〉，分鐘〈2號指針〉，秒數與1/4秒單位〈3號指針〉顯示於錶面。



3. 按下按鈕B，歸零計時腕錶。



### II. 累計多次短時間測量

1. 按下按鈕A，啟動腕錶計時功能，3號秒針開始前進計時。



2. 欲再次按下按鈕A，即可暫停計時。欲重新繼續計時，再次按下按鈕A即可。您可利用這項功能，累積多次短時間的測量。



3. 全部測量結束後，按下按鈕B，歸零計時腕錶。



### III. 帶飛返功能的短時計時

1. 按下按鈕A，啟動計時腕錶。秒針3開始前進計時，可通過秒刻度讀取計時時間。



2. 一旦按下按鈕B，即可歸零計時指針，再次松開按鈕B，計時指針即刻恢復運轉開始前進計時。這項飛返功能避免了重啟全新計時前需要先停止、歸零的繁瑣步驟。



3. 一旦最終計時結束後（按鈕A），按下按鈕B，歸零計時腕錶。



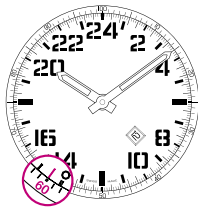
### 特殊功能



百分刻度錶盤

您的百年靈精密時計具有百分刻度的錶盤，將一小時分割為100個單位，您可利用這項標度，以十進位的方式計時。

例如：0.6小時 = 36分鐘。

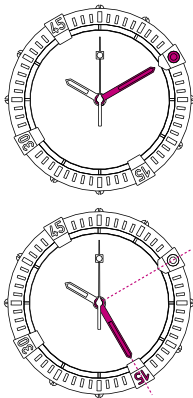




## 橫檔錶圈

您的腕錶具有可轉動的錶圈，其上配有四個橫檔，可用以標示某段時間的開始或結束，方便記憶。不具計時功能的腕錶還可借著分針在錶圈上的指示，輕易得知所經的時間。

橫檔不僅能保護鏡面，還能使得轉動錶圈更為容易，讓您即使戴著手套也能輕鬆地操作。



## 陽光指南功能

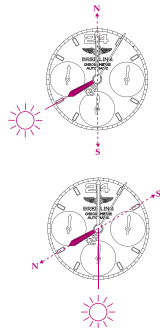
您的百年靈指南針具有陽光指南功能，能為您指示南北方向。您所居住的國家若採用夏令時，使用該功能時，應調節一個小時的位置。

### 北半球地區的使用方法

請將時針精確地對准太陽的方向，十二點的位置即是正南方，二十四點的位置即是正北方。

### 南半球地區的使用方法

請將十二點鐘位置的時標精確地對准太陽的方向，目前時間的時針方向即是正北方，其相反方向即是正南方。





## 保養須知

您的百年靈腕錶是一款複雜精密的計時儀器，而且無時無刻都會承受各種的壓力和張力。在狹窄的錶殼內，數以百計的微小組件，在各種不同的外力條件下，日以繼夜地緊密結合在一起運行。這些機械運動都會不可避免地產生磨損和損耗，藉由定期保養來清洗污垢並更換潤滑劑和更換磨損零件，來控制腕錶的品質。和其他精密的測量儀器一樣，若要確保腕錶的最佳性能以及長期穩定性，必須定期進行專業保養。保養頻率是實際使用狀況而定。百年靈及其授權經銷商非常樂意為您提供保養服務。

## 防水性能

百年靈精密時計的錶殼內部裝有防水墊圈，能確保防水功效。盡管如此，汗漬、氯化水或海水、化妝品、香水或灰塵等外來的侵害會使防水墊圈的性能逐漸惡化。因此，腕錶的防水性能並非永遠不變。如果您經常在水中使用腕錶，建議每年對腕錶的防水性能進行檢測。如果您偶爾在水中使用腕錶，建議每兩年送檢一次。您可將腕錶送至百年靈客戶服務維修中心或百年靈授權經銷商（參考 [www.breitling.com](http://www.breitling.com)）進行防水功能檢測，僅需要花費您幾分鐘時間。

每一只百年靈腕錶的防水性能等級不同。以米為單位標示的防水性能等級是一項技術規範，並不代表腕錶置於水中的絕對深度。腕錶錶面若有水分，或腕錶放置於水中時，請勿操作錶冠或按鈕。以下表格列出了不同防水性能的腕錶可在合理使用的環境條件。

適合活動	防水程度	3bars/30M/100FT	5bars/50M/165FT	10bars/100M/330FT	50bars/500M/1,650FT+
可被濺濕、雨淋		✓	✓	✓	✓
可淋浴、游泳、從事水上運動			✓	✓	✓
可滑水、跳水、浮潛				✓	✓
可潛水					✓

## 保養小秘訣

百年靈腕錶的皮革錶帶均使用頂級材質製作而成，代表著卓越的品質。但和所有皮革製品〈皮鞋、皮手套〉一樣，皮革錶帶的使用壽命會因使用情況而不同，特別是水、化妝品和汗漬等都會加速皮革老化。您若經常接觸水或處於潮濕的環境，則適合使用百年靈金屬錶鏈和合成錶帶。

百年靈金屬錶殼和錶鏈採用絕佳的合金材質製造而成，賦予品質堅固性及絕佳的配戴舒適感。定期以清水輕輕地刷洗，能確保錶鏈的長久光亮。腕錶在浸泡過鹽水或氯化水後，應該立即沖洗。如果您的腕錶搭配的是皮革錶帶，也應遵循上述原則，但須避免在沖洗時弄濕皮革錶帶。

## 避免事項

百年靈腕錶做工精良，能夠承受高強度的使用，但和其他貴重物品一樣，仍需精心愛護。腕錶請盡量避免跌落或碰撞硬物，同時也應避免腕錶接觸化學製品、溶劑、有害氣體或磁場。此外，您的百年靈腕錶在攝氏0度至50度的環境中最能保持最佳的運作狀態。

## 您的百年靈精密計時器

【天文台表】是通過瑞士官方天文台認證中心（COSC）測試，並成功地得到認證的精密計時器。該中心為獨立與中立的機構，負責依照標準個別測試機芯的功能。

根據ISO 3159的標準，測試機械式平衡擺輪精密計時腕錶時，機芯須置於五個不同的角度，承受三種不同的溫度（攝氏8°度、23°度、38°度），經歷為時15個晝夜的測試。通過挑戰的腕錶還須符合七項嚴格的標準，每日誤差率須低於-4/+6秒，才能得到COSC的認證。

【天文台表】與【計時表】不可混為一談。計時表指的是配有附加計時裝置的複雜腕錶，可用來測量不同時段。一般而言，計時表不一定是天文台表，不過百年靈的每一款計時表均擁有天文台表的認證，讓制表同業羨艷不已。

# 使用说明

## 上链—调校时间

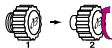
注意：配备日期、星期、月份或者月相显示功能的机械机芯构造复杂，会在每晚8点至凌晨3点之间进行日期转换，请勿在这段时间内调校日期或将时间往回调整。



1. 上链时，以逆时针方向旋开防水表冠，再以顺时针方向旋转表冠约40次。



2. 将表冠拉至位置2，以顺时针方向旋转表冠，将视窗日期调至正确日期的前一天。



3. 将表冠拉至位置3，往前旋转直到时针通过午夜12点，且日历跳至正确日期，再直接旋转表冠调整时、分。



4. 将表冠推回位置1后，再轻轻以顺时针方向压转，表冠会自动卡住，切勿再用力旋转。



## 计时腕表功能

### 1. 进行单次短时间测量

1. 按下A钮，启动计时腕表，3号秒针开始前进计时。



2. 欲结束计时，再次按下A钮即可，计时的结果以小时（1号累计器）、分钟（2号累计器）、秒以及1/4秒单位（3号秒针）显示于表面。



3. 按下B钮，归零计时腕表。



## II. 累计多次短时间测量

1. 按下按钮A，启动腕表计时功能，3号秒针开始前进计时。



2. 欲再次按下按钮A，即可暂停计时。欲重新继续计时，再次按下按钮A即可。您可利用这项功能，累积多次短时间的测量。



3. 全部测量结束后，按下按钮B，归零计时腕表。



## III. 带飞返功能的短时计时

1. 按下按钮A，启动计时腕表。秒针3开始前进计时，可通过秒刻度读取计时时间。



2. 一旦按下按钮B，即可归零计时指针，再次松开按钮B，计时指针即刻恢复运转开始前进计时。这项飞返功能避免了重启全新计时前需要先停止、归零的繁琐步骤。



3. 一旦最终计时结束后（按钮A），按下按钮B，归零计时腕表。



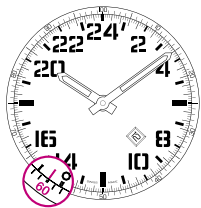
## 特殊功能



### 百分刻度表盘

您的百年灵精密计时具有百分刻度的表盘，将一小时分割为100个单位，您可利用这项标度，以十进位的方式计时。

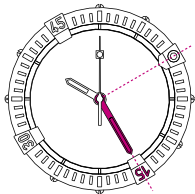
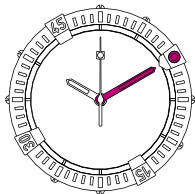
例如：0.6小时 = 36分钟。



### 横档表圈

您的腕表具有可转动的表圈，其上配有四个横档，用以标示某段时间的开始或结束，方便记忆。不具计时功能的腕表还可借着分针在表圈上的指示，轻易得知所经的时间。

横档不仅能保护镜面，还能使得转动表圈更为容易，让您即使戴着手套也能轻松地操作。





## 阳光指南功能

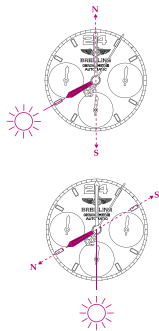
您的百年灵指南针具有阳光指南功能，能为您指示南北方向。您所居住的国家若采用夏令时，使用该功能时，应调节一个小时的位置。

### 北半球地区的使用方法

请将时针精确地对准太阳的方向，十二点的位置即是正南方，二十四点的位置即是正北方。

### 南半球地区的使用方法

请将十二点钟位置的时标精确地对准太阳的方向，目前时间的时针方向即是正北方，其相反方向即是正南方。



## 保养须知

您的百年灵腕表是一只精密复杂的计时器，在空间十分有限的表壳内容纳了数以百计的零部件，并在各种不同的外力条件下，夜以继日地不间断运行。这些机械运动将不可避免地导致一定量的磨损和损耗，但通过定期保养，更换磨损部件并重新润滑，能有效控制这一现象。和其他精密的测量仪器一样，若要保证腕表的最佳性能以及长期稳定性，必须定期进行专业保养。保养频率视实际使用情况而定。百年灵及其授权零售商非常乐于为您提供保养服务。

## 防水性能

百年灵精密时计的表壳内部装有多枚防水垫圈，能让机芯彻底防水。尽管如此，汗渍、氯化物或盐水、化妆品、香水或灰尘等外来的侵害会使得防水垫圈的性能逐渐恶化。因此，腕表的防水性能并非永恒不变。如果您经常在水中使用腕表，最好每年对腕表的防水性能进行检测。如果您偶尔在水中使用腕表，建议每两年送检一次。您可将腕表交由百年灵客户服务中心或百年灵授权零售商进行防水性能检测（参见www.breitling.com），仅需要花费您几分钟时间

每一只百年灵腕表的防水等级不尽相同。以米为单位标示的防水性能等级是一项技术规范，并不代表腕表浸入水中的绝对深度。腕表表面若有水分，或腕表浸于水中时，切勿调节表冠或按钮。以下表格列出了不同防水性能腕表可以合理使用的环境。

适合活动	防水程度	3bars/30M/100FT	5bars/50M/165FT	10bars/100M/330FT	50bars/500M/1,650FT+
可被溅湿、雨淋		✓	✓	✓	✓
可淋浴、游泳、从事水上运动			✓	✓	✓
可滑水、跳水、浮潜				✓	✓
可潜水					✓

## 保养秘诀

百年灵腕表的皮革表带均遴选最佳的材质精制而成，代表着卓越的品质。但和所有皮革制品（皮鞋、皮手套等）一样，皮革表带的使用寿命视其使用环境而定，特别是水、化妆品、汗渍等将加快皮革表带的老化。您若经常接触水或处于潮湿的环境，则较适合选用百年灵金属表链和合成表带。

百年灵金属表壳和表链均已绝佳的合金制成，实现了坚固与舒适的完美平衡。定期以清水轻轻地刷洗，能确保表链的长久光亮。腕表在浸过盐水或氯化水后，应立即冲洗。如果您的腕表搭配的是皮革表带，也应遵循上述原则，但需避免在冲洗时弄湿表带。

## 避免事项

百年灵腕表做工精良，能够经得起高强度的使用，但和其他贵重物品一样，仍需精心爱护。请尽量避免跌落或以磕碰硬物，同时应避免腕表接触化学制品、溶剂、有害气体或磁场。此外，您的百年灵腕表在摄氏0度至50度的环境中能保持最佳的运作状态。







INSTRUMENTS FOR PROFESSIONALS